

STADIUM: PROJEKT

PROJEKT: **WYMIANA OKIEN W BUDYNKU
MIESZKALNO – USŁUGOWYM**

OBIEKT: BUDYNEK MIESZKALNO- USŁUGOWY
PL. ASNYKA 3 POZNAŃ

INWESTOR: ARCHIMAX Agnieszka Sylwanowicz
Szczepankowo 93/93/4
61-306 Poznań

BRANŻA	AUTOR	UPRAWNIENIA	PODPIS
Architektura	B. Żurowska	33/89/PW WKP/BO/6749/02	
Architektura	mgr inż. arch. Zbigniew Antczak	70/09/Pw WKP/BO/0077/01	

Poznań, 2009r.

SPIS ZAWARTOŚCI

1. Strona tytułowa
2. Spis zawartości
3. Oświadczenie projektanta4.
4. Uprawnienia
5. Opis techniczny
7. Informacja BIOZ

Rysunki:

-	plan sytuacyjny	rys. nr 1
-	elewacja frontowa	rys. nr 2
-	elewacja od podwórza	rys. nr 3
-	okna-elewacja frontowa	rys. nr 4
-	okna-elewacja frontowa	rys. nr 5
-	okna-elewacja frontowa	rys. nr 6
-	okna – elewacja tylna	rys. nr 7
-	okna - elewacja tylna	rys. nr 8
-	okna- elewacja tylna	rys. nr 9
-	okna-elewacja frontowa-projekt	rys. nr10
-	okna-elewacja tylna-projekt	rys. nr11
-	okno- szczegół- projekt	rys. nr12

OPIS TECHNICZNY

Do projektu wymiany okien w budynku mieszkalno – usługowym przy Pl. Asnyka 3 w Poznaniu

I. PODSTAWA OPRACOWANIA

- Zlecenie zarządcy budynku
ARCHIMAX Agnieszka Sylwanowicz
Szczepankowo 93/93/4
61-306 Poznań
- Pomiary dokonane na obiekcie.
- Normy i przepisy obowiązujące w budownictwie

II. LOKALIZACJA I STAN PRAWNY

Budynek zlokalizowany na działce położonej w Poznaniu
przy Pl. A. Asnyka 3.(Dz. Nr 10 , obręb Jeżyce, arkusz 13)

Obiekt stanowi współwłasność miasta Poznania , administrowany przez

ARCHIMAX Agnieszka Sylwanowicz
Szczepankowo 93/93/4
61-306 Poznań

III.OPIS STANU ISTNIEJĄCEGO :

Budynek usytuowany w zabudowie zwartej , miejskiej w rejonie ochrony konserwatorskiej.

Obiekt pięciokondygnacyjny, z częściowo zamieszkałym poddaszem, całkowicie podpiwniczony. W piwnicy znajdują się piwnice lokatorskie oraz warsztat kominiarski i biuro.

Budynek pobudowany w technologii tradycyjnej- murowany z cegły pełnej na zaprawie zaprawie cem. Przekryty dachem o konstrukcji drewnianej dachówka ceramiczna + papa.

Schody o konstrukcji drewnianej.

Budynek otynkowany, za wyjątkiem cokołu i portalu wejścia głównego – wykonanych z cegły klinkierowej.

Instalacje:

- Ogrzewanie-pieco ceramiczne pokojowe oraz kotliny.
Część lokatorów posiada gazowe (pieco dwufunkcyjne)
- elektryczną,
- wodno – kanalizacyjną
- gazową
- telefoniczną
- dzwoniczową

Woda doprowadzona jest do budynku z wodociągu miejskiego , natomiast ścieki odprowadzone do miejskiej sieci kanalizacyjnej ogólnospławnej.

Budynek posiada przyłącza sieci gazowej, energetycznej i telefonicznej.

Stolarzka okienna i drzwiowa - nietypowa.

Okna istniejące drewniane skrzynkowe w złym stanie technicznym wypaczone, nie domykają się, wieje (nie spełniają wymogów normy cieplnej)

WYMIANA OKIEN

Inwestor planuje generalnie wymianę całej stolarzki okiennej w budynku.

Okna należy odtworzyć wg okien istniejących..

Roboty związane z wymianą okien

- Demontaż istniejących okien drewnianych wraz z wykuciem ościeżnic drewnianych
- Demontaż istniejących parapetów zewnętrznych i wewnętrznych.
- Montaż okien drewnianych na piance poliuretanowej oraz dyblach
- Uszczelnianie styku okna z parapetem wewnętrznym
- Wymiana parapetów zewnętrznych na parapety z blachy powlekanej
- Wymiana parapetów wewnętrznych na parapety drewniane
- Uszczelnianie styku okna z parapetami zewnętrznymi.

Stolarzka okienna- wymagania materiałowe.

- Okna drewniane w kolorze białym , uchylno – rozwieralne z mikrowentylacją i izolacyjnością termiczną
- Ramy okien impregnowane i malowane wodnymi farbami akrylowymi ekologicznymi.
- Szklone szkłem zespolonym 2 szybami o grubości 4 mm o współczynniku izolacyjności $U_{kmax} = 1,1 \text{ W/m}^2\text{K}$.
- Parapety wewnętrzne drewniane
- parapety zewnętrzne z blachy powlekanej o szerokości 30 cm.

UWAGA:

Przed zakupem stolarki okiennej należy dokonać pomiarów otworów na placu budowy.

Również przed zakupem należy zwrócić szczególną uwagę na:

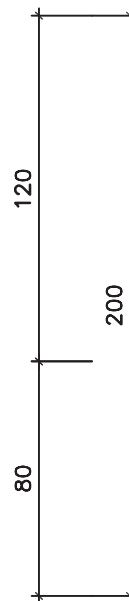
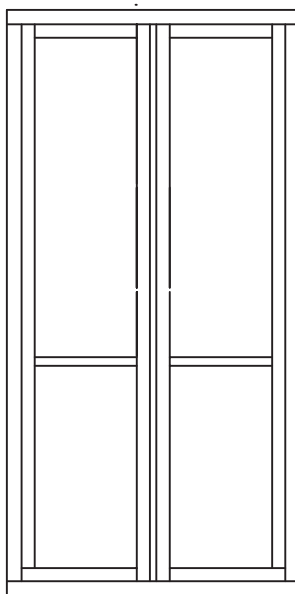
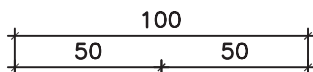
- sztywność konstrukcji ram ościeżnic i skrzydeł
- izolacyjność cieplną
- izolacyjność akustyczną
- szczelność na wodę
- infiltrację powietrza

IV. UWAGI KOŃCOWE

Projekt budowlany opracowano na podstawie pomiarów z natury i oględzin

W miarę postępu robót należy weryfikować wymiary elementów konstrukcyjnych.

Roboty budowlane należy prowadzić zgodnie z zasadami sztuki budowlanej oraz obowiązującymi przepisami BHP i p.poż. pod stałym nadzorem osób uprawnionych.



DRZWI BALKONOWE - SZT 1

INWESTOR:	ARCHIMAX Agnieszka Sylwanowicz 61-306 POZNAŃ, SZCZEPANKOWO 93/93/4		
OBIEKT:	BUDYNEK MIESZKALNO – USŁUGOWY W POZNANIU PRZY PL. A. ASNYKA 3	STADIUM:	PB
PROJEKT:	WYMIANA OKIEN W BUDYNKU MIESZKALNO – USŁUGOWYM PROJEKT	SKALA:	1:50
RYSUNEK:	OKNA – ELEWACJA FRONTOWA		BRANZA: ARCHITEKTURA
PROJEKTANT:	Bożena Żurowska	UPR.33/89/PW WKP/BO/6749/02	DATA: 2009
PROJEKTANT:	mgr inż.arch. Zbigniew Antczak	UPR.70/09/PW WKP/BO/0077/01	NR RYS. 4

**INFORMACJA DOTYCZĄCA
BEZPIECZEŃSTWA I OCHRONY ZDROWIA**

**BUDYNEK MIESZKALNO - USŁUGOWY
POZNAŃ PL. ASNYKA 3**

KARTA TYTUŁOWA

1. Nazwa i adres obiektu budowlanego

Budynek mieszkalno- usługowy
Poznań, Pl. Asnyka 3

2. Nazwa i adres inwestora

ARCHIMAX Agnieszka Sylwanowicz
61-306 Poznań, Szczepankowo 93/93/4

3. Projektant sporządzający informację

Bożena Żurowska
61 – 635 Poznań, Oś. Pod Lipami 9m106,

4. Część opisowa

4.1. Zakres robót

4.2.

Wymiana okien w budynku

4.3. Wykaz istniejących obiektów budowlanych

Budynek w zabudowie zwartej pięciokondygnacyjny, podpiwniczony, z częściowo zamieszkałym poddaszem.

4.3. Wskazanie elementów terenu mogących stwarzać zagrożenie bezpieczeństwa i zdrowia ludzi

Projekt nie przewiduje robót budowlanych na zewnątrz budynku.

4.4. Wskazanie zagrożeń występujących w trakcie realizacji robót

Miejsca wymiany okien należy zabezpieczyć przed dostępem osób nie związanych bezpośrednio z robotami remontowymi. Stanowiska pracy winny być zorganizowane w sposób wykluczający możliwość upadku, potknięć i okaleczeń oraz zapewniający całkowicie swobodę ruchów w czasie pracy.

4.5. Wskazanie prowadzenia instruktażu pracowników przed przystąpieniem do realizacji

Przed rozpoczęciem robót należy obowiązkowo przeprowadzić z wszystkimi pracownikami szkolenie stanowiskowe ze szczególnym uwzględnieniem:

- zasad pracy przy obsłudze sprzętu zmechanizowanego.
- zasad pracy przy użyciu elektronarzędzi,
- zasad obsługi urządzeń elektrycznych,
- stosowania środków ochrony osobistej.
- przepisów bhp na indywidualnym stanowisku przez kierownika budowy
- zakresu ochrony środowiska i utylizacji odpadów powstających przy realizacji.
- Prowadzenia kontroli przez kierownika budowy i służbę BHP odnośnie zgodności metod pracy z przepisami i stosowania środków ochrony osobistej.

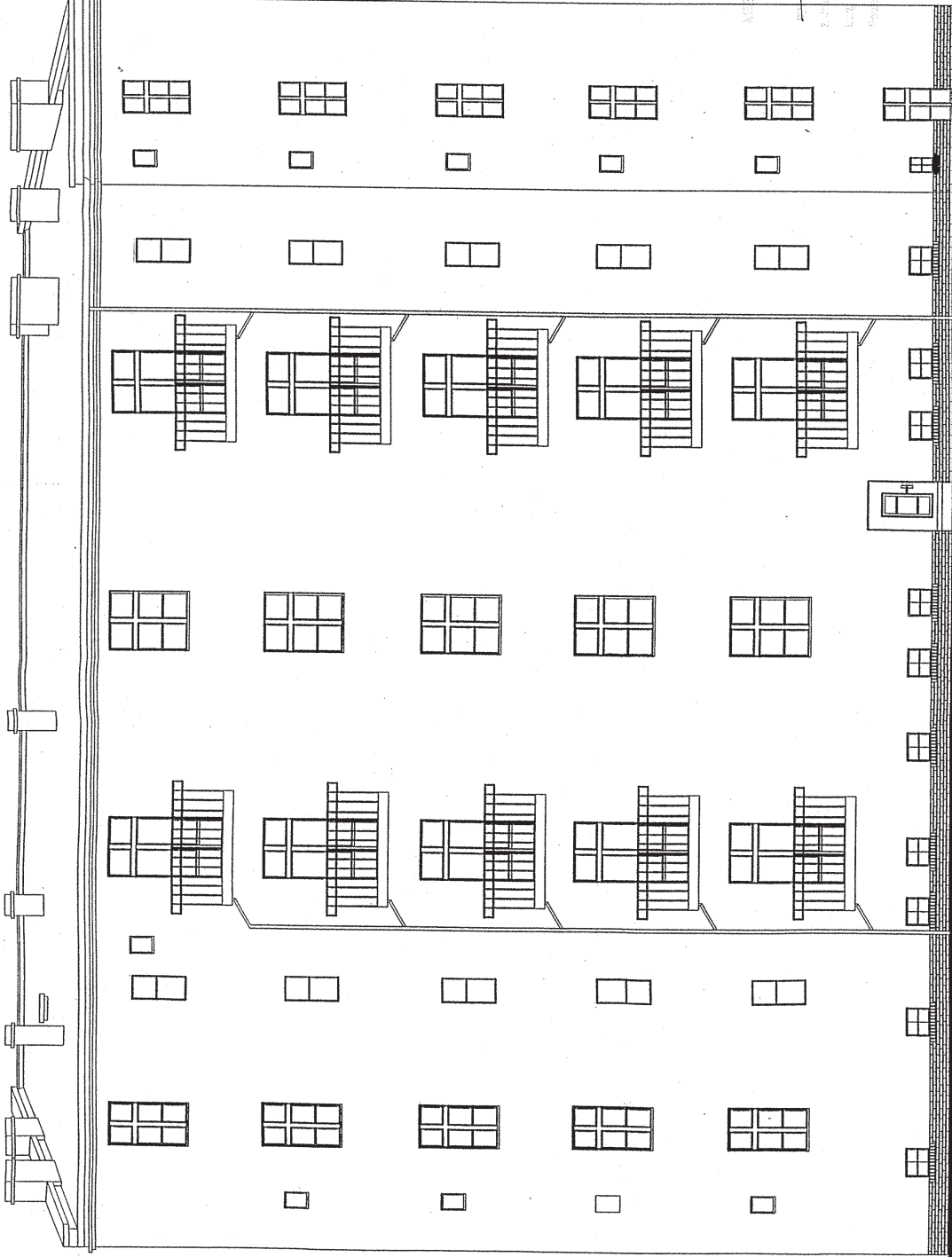
- Prowadzenia kontroli posiadania aktualnych badań lekarskich zatrudnionych pracowników.
- Sprawdzanie kwalifikacji zatrudnionych pracowników.

4.6. Wskazanie środków technicznych i organizacyjnych zapobiegających niebezpieczeństwom

- dostęp na budowę winien być zabezpieczony przed dostępem osób trzecich
- złącze kablowe winno znajdować się na terenie budowy i posiadać wyłącznik umożliwiający awaryjne wyłączenie dopływu energii elektrycznej
- na terenie budowy drogi ewakuacyjne winny być oznakowane i nie powinny kolidować z urządzeniami służącymi do obsługi budowy (mieszadła, składowiska materiału itp.)

PROGRAM FUNKCJONALNO – UŻYTKOWY
NA WYMIANĘ OKIEN DREWNIANYCH W BUDYNKU MIESZKALNO-
USŁUGOWYM PRZY PL. ASNYKA 3

- 1) Wymianie podlega 65 sztuk okien w 7 rodzajach. Okna drewniane o współczynniku ciepła $U= 1,1$
- 2) We wszystkich rodzajach okien należy zachować istniejące podziały, detale i profile stolarki.
- 3) Wykonawca przed przystąpieniem do wykonania przedmiotu zamówienia dokona pomiarów przedstawionych wzorów okien. Załączone wymiary należy traktować orientacyjnie.
- 4) Elementem zamówienia są również parapety zewnętrzne blaszane oraz parapety wewnętrzne drewniane.
- 5) Wykonawca wykona pełną obróbkę zewnętrzną i wewnętrzną wymienionych okien oraz pomaluje białą farbą emulsyjną ościeża wewnętrzne.
- 6) Na materiały użyte do wykonania zamówienia wykonawca przedstawi atesty i aprobaty techniczne.
- 7) Wykonawca w rozumieniu ustawy o odpadach z dnia 27.04.2001 r. (Dz.U. Nr 39 z 2001 r. z późniejszymi zmianami) staje się wytwórcą odpadów i jest zobowiązany usunąć je z terenu budowy i poddać utylizacji na własny koszt.
- 8) Kierownik robót musi posiadać niezbędne kwalifikacje i doświadczenie w pracach remontowych przy obiektach zabytkowych lub pod ochroną konserwatora zabytków.

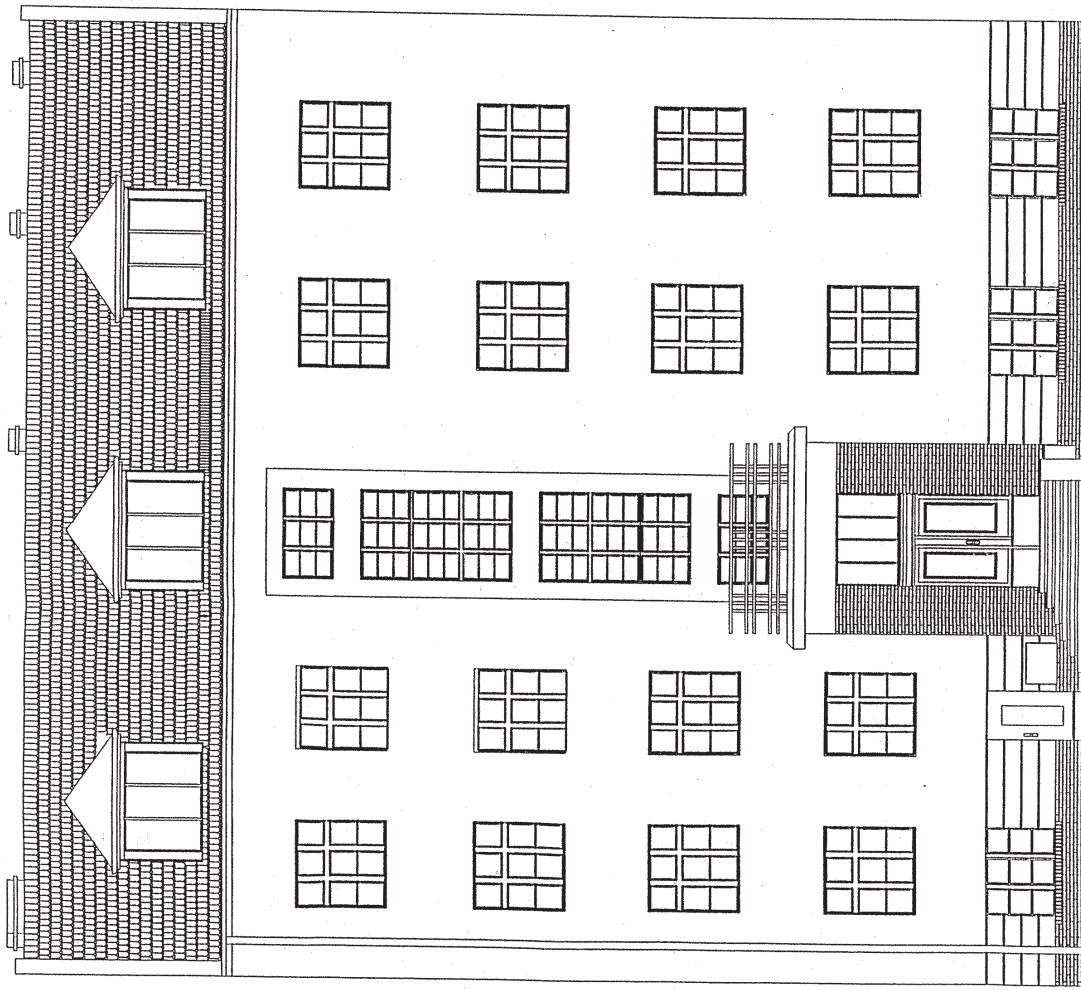


UJĘCIE HONGZ
 MIEJSKIACZKOWATEM ZABYTKÓW
 W POZNANIU
 Zakładnik 00
 29.04.2010 26.8/10
 MK2.151401SD-80/10
 27.04.2010 podpis: M

elevacja tylna

skala 1:100

INWESTOR:	ARCHIMAX – ZARZĄDCA BUDYNKU MIESZKALNO – USŁUGOWEGO PRZY UL. ASNYKA 3 W POZNANIU	
OBIEKT:	BUDYNEK MIESZKALNO – USŁUGOWY W POZNANIU PRZY ULICY ASNYKA 3	STADIUM: PB
PROJEKT:	WYMIANA OKIEN W BUDYNKU MIESZKALNO – USŁUGOWYM PROJEKT	
RYSUNEK:	OKNA – ELEWACJA TYLNA	
PROJEKTANT:	Bożena Żurowska	UPR.33/89/PW WKP/80/6749/02
PROJEKTANT:	mgr inż.arch. Zbigniew Antczak	UPR.70/09/PW WKP/80/0077/01
		BRANŻA: ARCHITEKTURA
		DATA: 2009
		NR RYS. 11

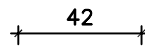
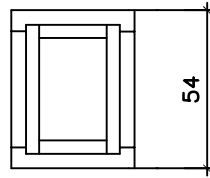


UZGODNIOWO Z
 MIEJSKIM KONSERWATOREM ZABYTKÓW
 W POZNANIU
 Załącznik do
 z dnia 27.04.2010 nr 288/10
 Lata MK2.1.S/40450-80/10
 Poznań, dnia 27.04.2010 podpis: *[Signature]*

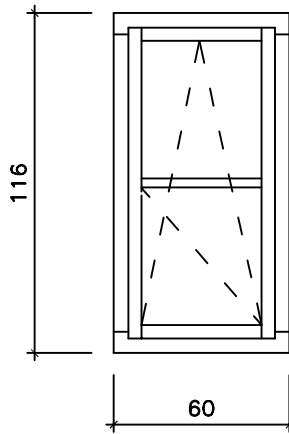
elevacja frontowa

skala 1:100

INWESTOR:	ARCHIMAX - ZARZĄDCA BUDYNKU MIESZKALNO - USŁUGOWEGO PRZY UL. ASNYKA 3 W POZNANIU		STADIUM:	PB
OBIEKT:	BUDYNEK MIESZKALNO - USŁUGOWY W POZNANIU PRZY ULICY ASNYKA 3		SKALA:	1:100
PROJEKT:	WYMIANA OKIEN W BUDYNKU MIESZKALNO - USŁUGOWYM PROJEKT		BRANŻA:	ARCHITEKTURA
RYСУNEK:	OKNA - ELEWACJA FRONTOWA		DATA:	2009
PROJEKTANT:	Bożena Żurowska	UPR.33/89/PW WKP/BO/8749/02	<i>[Signature]</i>	
PROJEKTANT:	mgr inż. arch. Zbigniew Antczak	UPR.70/09/PW WKP/BO/0077/01	<i>[Signature]</i>	
			NR RYS.	10

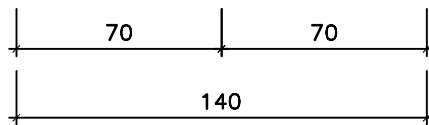
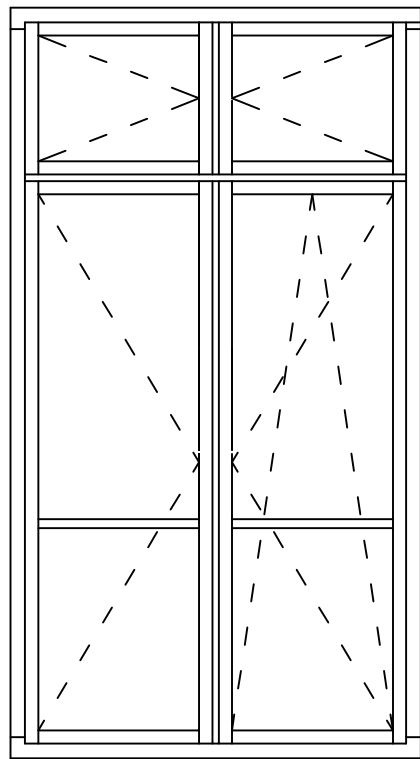


OKNA TYŁ - SZT 10



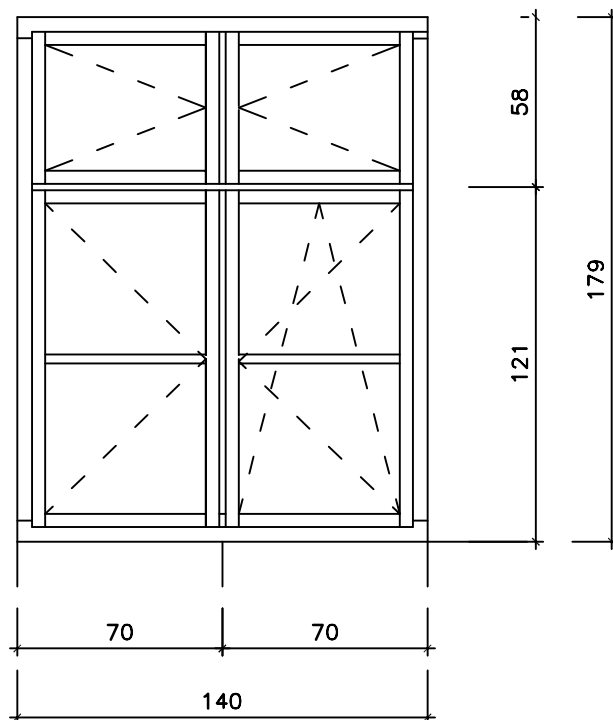
OKNA TYŁ - SZT 10

INWESTOR:	ARCHIMAX Agnieszka Sylwanowicz 61-306 POZNAŃ, SZCZEPANKOWO 93/93/4		
OBIEKT:	BUDYNEK MIESZKALNO – USŁUGOWY W POZNANIU PRZY PL. A.ASNYKA 3	STADIUM:	PB
PROJEKT:	WYMIANA OKIEN W BUDYNKU MIESZKALNO – USŁUGOWYM PROJEKT	SKALA:	1:50
RYSUNEK:	OKNA – ELEWACJA TYLNA		BRANZA: ARCHITEKTURA
PROJEKTANT:	Bożena Żurowska	UPR.33/89/PW WKP/BO/6749/02	DATA: 2009
PROJEKTANT:	mgr inż.arch. Zbigniew Antczak	UPR.70/09/PW WKP/BO/0077/01	NR RYS. 9



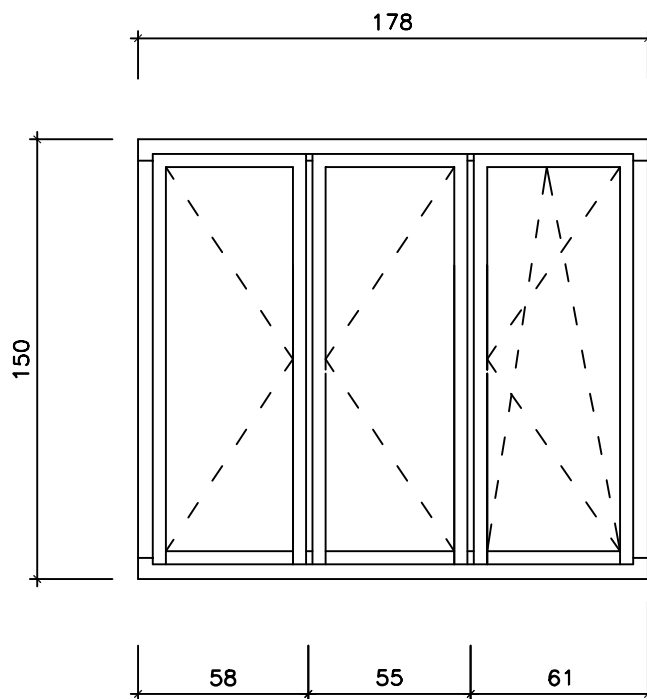
DRZWI BALKONOWE - SZT 10

INWESTOR:	ARCHIMAX Agnieszka Sylwanowicz 61-306 POZNAŃ, SZCZEPANKOWO 93/93/4		
OBIEKT:	BUDYNEK MIESZKALNO – USŁUGOWY W POZNANIU PRZY PL. A.ASNYKA 3	STADIUM:	PB
PROJEKT:	WYMIANA OKIEN W BUDYNKU MIESZKALNO – USŁUGOWYM PROJEKT	SKALA:	1:50
RYSUNEK:	OKNA – ELEWACJA TYLNA		BRANZA: ARCHITEKTURA
PROJEKTANT:	Bożena Żurowska	UPR.33/89/PW WKP/BO/6749/02	DATA: 2009
PROJEKTANT:	mgr inż.arch. Zbigniew Antczak	UPR.70/09/PW WKP/BO/0077/01	NR RYS. 8



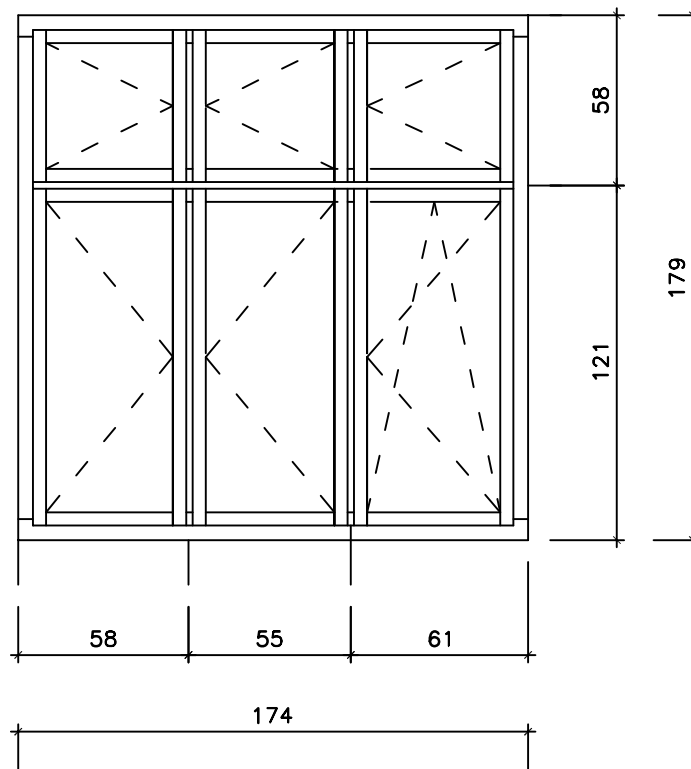
OKNA TYŁ - SZT 15

INWESTOR:	ARCHIMAX Agnieszka Sylwanowicz 61-306 POZNAŃ, SZCZEPANKOWO 93/93/4		
OBIEKT:	BUDYNEK MIESZKALNO – USŁUGOWY W POZNANIU PRZY PL. A. ASNYKA 3	STADIUM:	PB
PROJEKT:	WYMIANA OKIEN W BUDYNKU MIESZKALNO – USŁUGOWYM PROJEKT	SKALA:	1:50
RYSUNEK:	OKNA – ELEWACJA TYLNA		BRANZA: ARCHITEKTURA
PROJEKTANT:	Bożena Żurowska	UPR.33/89/PW WKP/BO/6749/02	DATA: 2009
PROJEKTANT:	mgr inż.arch. Zbigniew Antczak	UPR.70/09/PW WKP/BO/0077/01	NR RYS. 7



OKNA FRONT - SZT 3

INWESTOR:	ARCHIMAX Agnieszka Sylwanowicz 61-306 POZNAŃ, SZCZEPANKOWO 93/93/4		
OBIEKT:	BUDYNEK MIESZKALNO – USŁUGOWY W POZNANIU PRZY PL. A. ASNYKA 3	STADIUM:	PB
PROJEKT:	WYMIANA OKIEN W BUDYNKU MIESZKALNO – USŁUGOWYM EROJEKT	SKALA:	1:50
RYSUNEK:	OKNA – ELEWACJA FRONTOWA		BRANZA: ARCHITEKTURA
PROJEKTANT:	Bożena Żurowska	UPR.33/89/PW WKP/BO/6749/02	DATA: 2009
PROJEKTANT:	mgr inż.arch. Zbigniew Antczak	UPR.70/09/PW WKP/BO/0077/01	NR RYS. 6



OKNA FRONT - SZT 16

INWESTOR:	ARCHIMAX Agnieszka Sylwanowicz 61-306 POZNAŃ, SZCZEPANKOWO 93/93/4		
OBIEKT:	BUDYNEK MIESZKALNO – USŁUGOWY W POZNANIU PRZY PL. A. ASNYKA 3	STADIUM:	PB
PROJEKT:	WYMIANA OKIEN W BUDYNKU MIESZKALNO – USŁUGOWYM EROJEKT	SKALA:	1:50
RYSUNEK:	OKNA – ELEWACJA FRONTOWA		BRANZA: ARCHITEKTURA
PROJEKTANT:	Bożena Żurowska	UPR.33/89/PW WKP/BO/6749/02	DATA: 2009
PROJEKTANT:	mgr inż.arch. Zbigniew Antczak	UPR.70/09/PW WKP/BO/0077/01	NR RYS. 5